



MERFOFLEX MONTAGE HANDLEIDING

GEREEDSCHAPPEN EN MATERIELEN

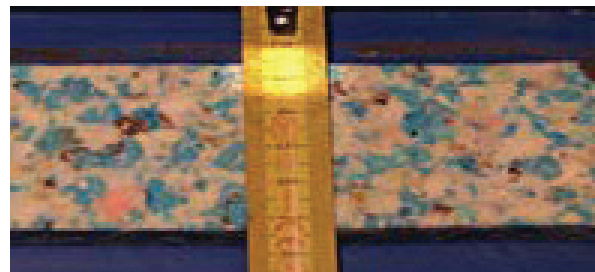
- Merfoflex regels
- Agglomer dilatatiestroken (zelfklevend)
- Akoestiwol
- Gipsen afwerkplaten of platen met een vergelijkbare massa
- Klopboormachine
- Schroefol/Schroevendraaier
- Gipsschroeven
- Scherp hobby-/stanleyme
- (Slag)pluggen en schroeven t.b.v. montage Merfoflex regels. Steek 5 mm voor het achterste montagegat, het voorste gat om het schroefbit door te steken heeft steek 11 mm. Informeer welke pluggen en schroeven het best bij de ondergrond passen. Zoals beton, baksteen of hout.
- Siliconenkit of een vergelijkbaar soepel blijvende kit voor het afwerken van de naden rondom de gipsplaten.

STAP 1: AGGLOMERSTROKEN

- a. Begin met het schoonmaken van de vloer, de wand en het plafond. Plak vervolgens de Agglomer dilatatiestroken op de vloer, langs de wanden en plafond op een afstand van ongeveer 25 mm van de wand.
- b. Op deze stroken rusten voor een gedeelte de Merfoflex-regels. Één laag gips volledig en de tweede laag rust daar voor de helft van de dikte op. Zorg dat de stroken goed op elkaar aansluiten; dit voorkomt geluidslekken.

STAP 2: MERFOFLEX REGELS

- a. Nu de Agglomer stroken zijn gemonteerd, kunnen de Merfoflex regels gemonteerd worden. Plaats de eerste regel strak in de hoek tegen en op de Agglomer stroken.
- b. De regels zijn voorgeboord. U hoeft alleen een gat in de muur te boren voor de plug. Ieder gat in de regel dient gebruikt te worden. Vervolgens schroeft u de regel tegen de muur. Het montagegat is steek 5; zorg voor een schroefkop die groot genoeg is.
- c. De eerste regel is nu in de hoek gemonteerd. De tweede regel wordt 'hart op hart' 570 mm na de eerste gemonteerd. De overige regels worden 'hart op hart' 600 mm uit elkaar gemonteerd. N.B.: Wanneer u een Merfoflex-plafond gaat monteren wordt de regelafstand anders. U gebruikt dan tweemaal zoveel regel bij een wand. De regels worden dan 'hart op hart' 300 mm uit elkaar gemonteerd. U zult de Akoestiwol dan op een andere afmeting moeten snijden. Vanzelfsprekend heeft u dan ook tweemaal zoveel schroeven en pluggen nodig.



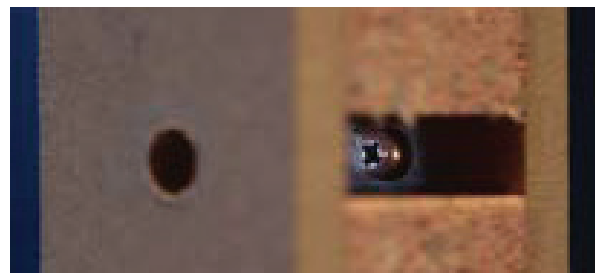
Stap 1a: Agglomer dilatatiestreek op 25 mm van de wand afgeplakt.



Stap 1a: Agglomer dilatatiestreek op 25 mm van de wand afgeplakt.



Stap 2a:
Plaats de eerste Merfoflex-regel strak in de hoek.



Stap 2b:
Gemonteerd met een schroefkop van de juiste grootte.



MERFORD

MERFOFLEX

VERWERKINGSOMSCHRIJVING



TIPS VAN GEBRUIKERS

- Gebruik eventueel, zeker bij twijfel, een leiding-/kabel-detector zodat u leidingen kunt volgen wand of plafond. Dit voorkomt dat u in een waterleiding of kabel boort tijdens het monteren.
- Wandcontactdozen kunnen op de gipsplaat worden gemonteerd. Monteer deze niet recht voor de oude plaats aangezien dit, akoestisch gezien, een zwakke plaats is. Verleng de stroomkabel, schuif daar een flexibele pvc-buis over en leid deze door een Merfoflex-regel naar de eerstvolgende gipsplaat en monteer daar de contactdoos of lichtschakelaar.
- 3. Er kunnen objecten aan de Merfoflex-wand worden gemonteerd met als maximum gewicht 40 kg. Het is het verstandigst een extra regel te monteren tussen twee regels in voor een object als een klok, schilderij of lamp. Het wordt afgeraden boekenplanken e.d. te monteren aan de Merfoflex-wand, net als radiatoren. Deze zijn niet alleen te zwaar. Ze kunnen bovendien via de leidingen trillingen doorgeven aan de wand.

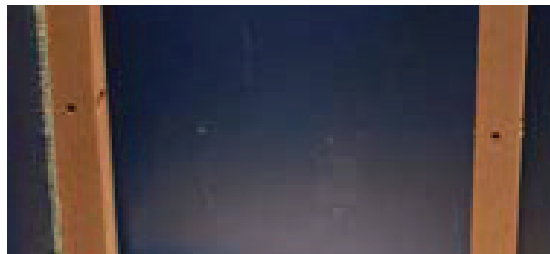
STAP 3: SPOUWVULLING

De eerste 'sectie' staat nu bijna gereed. Akoestiwol, de spouwvulling, kan nu tussen de regels worden geplaatst. De Akoestiwol-platen hoeven niet gelijmd te worden; deze blijven vrijwel uit zichzelf klemmen tussen de Merfoflex regels. Mocht u handen te kort komen, dan kunt u eventueel een beetje montagekit of dubbelzijdig tape gebruiken zodat de platen niet vallen. Zorg voor een goede aansluiting tussen de regels en de Akoestiwol. De sleuven tussen de trillingsisolatie van de regels hoeven niet gevuld te worden

STAP 4: GIPSPLATEN

a. Nu de Akoestiwol platen zijn geplaatst, is het tijd om de wand te gaan sluiten door middel van twee lagen gipsplaat. De eerste gipsplaat wordt volledig op de Agglomerstrook geplaatst. Geadviseerd wordt twee lagen gipsplaat kruislinks over elkaar te schroeven voor voldoende massa en stevigheid.

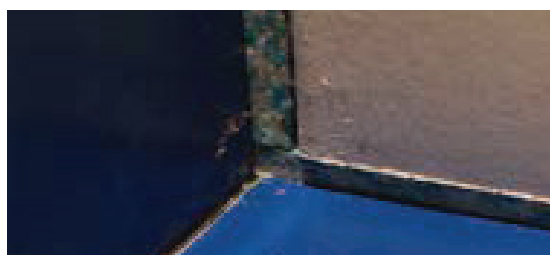
b. Het afkitten is wat lastig als de wand wordt gestuct. Akoestisch gezien is het beter om te kittten, maar wanneer voor stuc gekozen wordt kunt u qua afwerking van deze methode afwijken. Zie de foto voor een wand met twee lagen gips, zonder afwerking. Nu is uw wand gereed om af te kunnen werken.



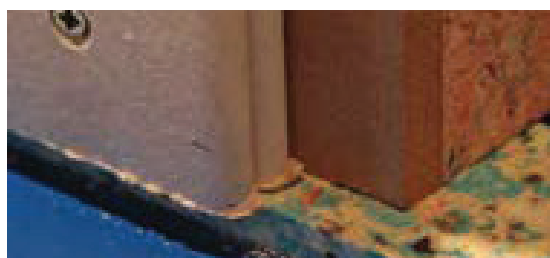
Stap 2c: 'Hart op hart'



Stap 3:
Merfoflex met daartussen Akoestiwol



Stap 4a:
De schroef van de gipsplaat mag de achterste lat van de regel niet raken!



Stap 4b:
De tweede gipsplaat rust half op de Agglomerstrook.

